

2.9 SECTOR MINERO

México se encuentra en una posición importante a nivel mundial en materia minera, al situarse entre los primeros 12 productores de 18 metales y minerales, como son: plata, bismuto, fluorita, celestita, wollastonita, arsénico, plomo, zinc, cadmio y cobre, entre otros. Para fortalecer ese posicionamiento y elevar la competitividad e integración de las empresas mineras, durante 2007 se promovió el crecimiento de la inversión.

INVERSIÓN PRIVADA

- Para 2007 se estiman inversiones del orden de los 2 156 millones de dólares, 12.1% más que la realizada en 2006. Este aumento se sustenta en el entorno favorable de incremento en las cotizaciones de los principales metales y minerales a nivel internacional, en el dinamismo económico mundial que ha demandado un mayor consumo de materias primas y en la intensa promoción realizada por el Gobierno Federal para fortalecer el crecimiento y empleo del sector minero.
 - En el periodo enero-julio de 2007, la **inversión** en la actividad minera ascendió a 1 257.7 millones de dólares, cifra superior en 12.1% respecto a la del mismo lapso del año anterior. De este monto, 892.5 millones de dólares correspondieron a las empresas afiliadas a la Cámara Minera de México y 365.2 millones de dólares a inversión extranjera. De la inversión total, el 22.2%, (279.2 millones de dólares), se realizó en las actividades de exploración y el 77.8% (978.5 millones de dólares), se aplicó en activos y nuevas minas.
 - Entre las principales minas que entraron en operación en el primer semestre de 2007 destacan Los Filos, en Guerrero; El Castillo, en Durango; Álamo Dorado y El Chanate, en Sonora; y Miguel Auza, en Zacatecas; adicionalmente el proyecto polimetálico (oro, plata, zinc, cobre y plomo) Nuestra Señora ubicado en Sinaloa inició su fase de construcción. Se espera que en el segundo semestre del presente año inicien los trabajos de las minas de Peñasquito, Zacatecas; Luz del Cobre, Sonora; y Monterde y Dolores, Chihuahua.
- El **empleo minero-metalúrgico** en el Instituto Mexicano del Seguro Social (IMSS) al mes de junio de 2007, ascendió a 291 743 trabajadores 5.4% más que los registrados durante el mismo mes del año anterior.



FOMENTO MINERO

- El Fideicomiso de Fomento Minero (FIFOMI) programó colocar en 2007 créditos por 4 400 millones de pesos para proyectos productivos de 520 empresas del sector minero y su cadena productiva, 90% de los cuales (3 960 millones de pesos) serán colocados a través de intermediarios financieros y el restante 10% de (440 millones de pesos), se distribuirá mediante créditos directos u operaciones de primer piso. En el periodo enero-junio de 2007 destacan los siguientes resultados:
 - Se otorgaron créditos por 2 680 millones de pesos, lo que representó un incremento de 21.8% con relación a lo observado en igual lapso de 2006.
 - Se apoyó la reactivación de 13 minas que aportan un volumen de producción promedio de 5 670 toneladas mensuales de mineral polimetálico en los estados de Chihuahua, Sinaloa y Durango. Se estima que al finalizar 2007 se logre la reactivación de 7 minas adicionales ubicadas en los mismos estados.
 - Se apoyó a 4 463 empresas con servicios de asistencia técnica en aspectos de geología, exploración, explotación, beneficio y comercialización de minerales y capacitación en materia de evaluación de proyectos mineros, procesos mineros, seguridad minera, sistemas de explotación subterránea y a cielo abierto, uso y manejo de explosivos, voladura de rocas, presas de jales, administración y competitividad para la comercialización.

APOYO TÉCNICO Y FINANCIAMIENTO DEL FIFOMI, 2001-2007

Concepto	2001	2002	2003	2004	2005	2006	Enero-junio		
							2006	2007	Var. % anual
Colocación de descuentos de crédito (Millones de pesos)	1 500	2 000	2 000	3 400	4 000	4 400	2 201	2 680	21.8
Intermediarios Financieros a través de los que se efectuó la colocación (número)	43	58	43	59	67	62	65	63	-3.1
Recuperación de la cartera (Millones de pesos)	801	1 803	2 702	3 094	4 233	3 873	2 365	2 767	17.0
Asistencia Técnica (Empresas)	155	724	1 162	1 500	1 766	2 086	1 214	918	-24.4
Capacitación (Empresas)	785	2 519	3 551	4 314	5 218	6 418	3 721	3 545	-4.7

FUENTE: Fideicomiso de Fomento Minero. Secretaría de Economía.

- En materia cartográfica, durante el primer semestre de 2007, el Servicio Geológico Mexicano (SGM) completó la cartografía aeromagnética de 87 508 kilómetros, de los cuales 50.3% fue de alta resolución, 49.6% regional y el 0.1% de tipo terrestre. Respecto a cartografía geológica a escala 1:50 000, se editaron 37 cartas en 34 mil kilómetros cuadrados, que permitieron cubrir el 1.8% del territorio nacional, cabe señalar que este tipo de trabajos representa el de mayor utilidad para los trabajos de exploración minera.

CONCESIONES MINERAS

- De enero a julio de 2007 se mejoraron significativamente los niveles de eficiencia en la atención de **trámites de titulación de concesiones mineras**, al ocupar 9 días para su resolución, en lugar de los 19 días empleados a finales de 2006, comportamiento asociado a las medidas de simplificación contempladas en el Decreto que Reforma, Adiciona y Deroga diversas Disposiciones de la Ley Minera, publicado en el Diario Oficial de la Federación el 28 de abril del 2005.
 - En los primeros siete meses de 2007 se otorgaron 1 160 concesiones mineras para realizar trabajos de exploración y explotación en una superficie de 4.9 millones de hectáreas lo que significó para el primer caso, un resultado prácticamente igual al registrado en el mismo periodo del año anterior (1 161) y para el segundo representó un incremento de 89.9% en el número de hectáreas concedidas.

PRINCIPALES INDICADORES DE LA ADMINISTRACIÓN DE CONCESIONES MINERAS, 2001-2007

Concepto	2001	2002	2003	2004	2005	2006	Enero-julio		
							2006	2007 ^{p/}	Var. % anual
NUEVAS CONCESIONES									
Títulos de concesión	2 170	3 761	2 560	2 195	2 904	2 284	1 161	1 160	-0.1
Miles de hectáreas	2 559.4	5 643.6	2 378.3	3 140.3	6 634.6	4 773.8	2 583.8	4 907.7	89.9
SUPERFICIE BAJO CONCESIÓN^{1/}									
Títulos	19 376	20 002	20 966	21 705	22 249	22 375	22 311	23 638	5.9
Miles de hectáreas	18 220	15 859	14 697	15 732	16 375	16 491	16 445	20 112	22.3
SOCIEDADES INSCRITAS EN EL REGISTRO PÚBLICO DE MINERÍA^{2/}	1 160	1 214	1 277	1 382	1 471	1 604	65	76	16.9
- Nacionales	658	694	725	777	821	905	37	36	-2.7
- Con participación extranjera	502	520	552	605	650	699	28	40	42.9
EFICIENCIA ADMINISTRATIVA									
- Días empleados en la expedición de concesiones	19.5	14.0	10.9	10.0	10.0	19.0	23.3	9.3	150.5

1/ Se refiere a datos acumulados en cada año, considerando las nuevas concesiones y la cancelación de las mismas.

2/ Las cifras anuales son acumulativas.

p/ Cifras preliminares.

FUENTE: Secretaría de Economía.

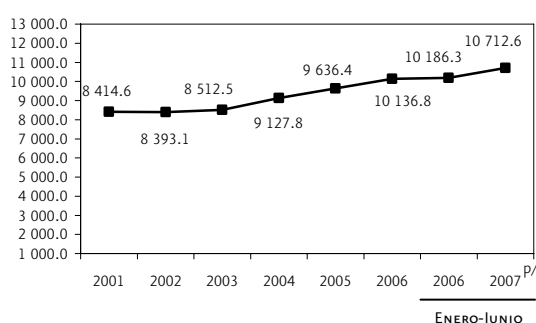
- Al mes de julio de 2007 la **superficie bajo concesión minera** acumulada en el país asciende a 20.1 millones de hectáreas, misma que se ampara con la expedición de 23 638 títulos de concesión minera única, cifras superiores en 22.3 y 5.9% respectivamente a las registradas en el mismo periodo de 2006, principalmente por los trabajos de actualización y revisión del catastro minero.
- A julio de 2007, el Registro Público de Minería contó con un total acumulado de 1 680 sociedades mineras, 76 de las cuales se inscribieron en el lapso enero-julio: 36 son 100% nacionales y 40 de participación extranjera.

PRODUCCIÓN MINEROMETALÚRGICA

- Durante el periodo enero-mayo de 2007, el **índice de volumen físico** de la producción minerometalúrgica creció 8.6% con relación al mismo lapso de 2006, debido particularmente al aumento en el **volumen de la producción** del oro, manganeso, fierro y cobre en 43, 27.2, 14 y 7.8% respectivamente; así como de la producción de algunos minerales no metálicos, como son la de wollastonita (89.9%), diatomita (52.6%), carbón no coquizable (22%), celestita (17.9%) y barita (13.2%).
- Los **precios internacionales** de los principales metales también se elevaron: para el caso del plomo en 56.1%, para el zinc en 32.7%, la plata en 21.4%, el cobre en 13.7% y el oro en 11.9%, con respecto a enero-mayo de 2006.
- El repunte en los precios internacionales favoreció el incremento en el **valor de la producción** de 29.5% con relación a los primeros cinco meses del año anterior, al pasar de 29 433.6 millones de pesos a 38 115.7 millones de pesos.
 - El valor de los metales preciosos creció 27.8%, aumentando el oro y la plata en un 64.4 y 7.6%, respectivamente.
 - Los metales industriales no ferrosos incrementaron su valor en 37.4%, mismo que se vio favorecido por el aumento en el valor del zinc en 34.1%, plomo 31.5% y cobre 25.8%.
 - El valor de los metales y minerales siderúrgicos presentó una alza de 17.2%, sobresaliendo el fierro en 33.3%, el carbón no coquizable en 29.9% y el manganeso en 16.1%.
 - Finalmente el valor del grupo de los minerales no metálicos aumentó en 7.6%, resaltando la wollastonita 94.8%, diatomita 75%, barita 22.9%, celestita 19.3% y dolomita en 17.4%.

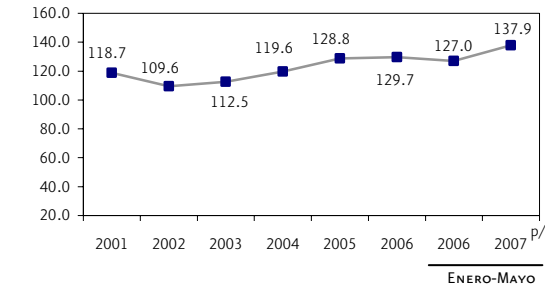
PIB MINERO NO PETROLERO, 2001-2007

(Millones de pesos a precios de 1993)



ÍNDICE DE VOLUMEN FÍSICO DE LA PRODUCCIÓN MINEROMETALÚRGICA, 2001-2007

(1993=100)



p/ Para índice del volumen físico cifras preliminares enero-mayo. Para PIB las cifras corresponden al primer semestre.

FUENTE: Instituto Nacional de Estadística, Geografía e Informática.